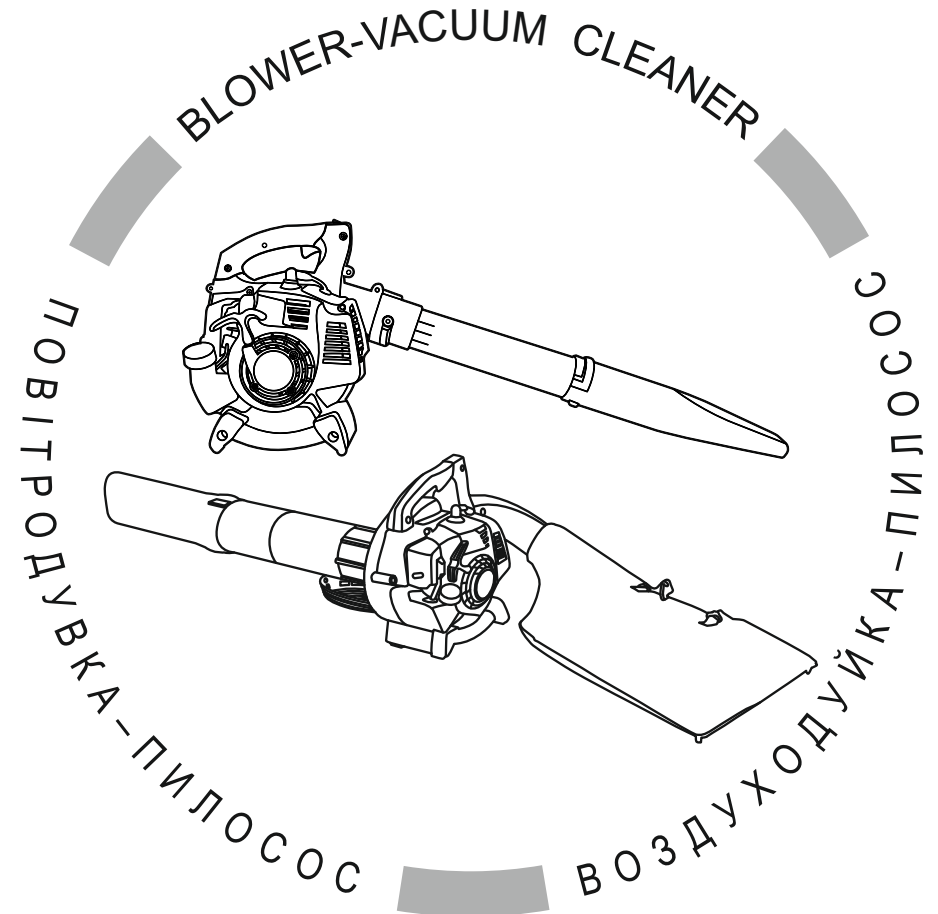


# VITALS

КЕРІВНИЦТВО З ЕКСПЛУАТАЦІЇ



WWW.VITALS.UA



МОДЕЛЬ

МОДЕЛЬ

MODEL

LP 2573a

## ЗМІСТ

1. Загальний опис	6
2. Комплект поставки	8
3. Технічні характеристики	9
4. Вимоги безпеки	10
4.1. Важлива інформація з безпеки	10
4.2. Безпека експлуатації	10
5. Експлуатація	14
5.1. Підготовка до роботи	14
5.2. Робота	18
6. Технічне обслуговування	19
7. Транспортування та зберігання	24
8. Можливі несправності та шляхи їх усунення	26
9. Умовні позначки	28
10. Примітки	29
11. Особливі відмітки з безпеки експлуатації виробу	30

## ШАНОВНИЙ ПОКУПЕЦЬ

Ми висловлюємо Вам подяку за вибір продукції ТМ «Vitals».

Продукція ТМ «Vitals» виготовлена за сучасними технологіями, що забезпечує її надійну роботу протягом досить тривалого часу за умови дотримання правил експлуатації та заходів безпеки.

Дана продукція виготовлена на замовлення ТОВ «ПРОМИСЛОВА КОМПАНІЯ «ДТЗ»», 49000, Україна, м. Дніпро, вул. Надії Алексеєнко, 100, приміщення 1, т.: (056) 374 89-37.

Продукція продається фізичним та юридичним особам у місцях роздрібною та оптовою торгівлі за цінами, вказаними продавцем, відповідно до чинного законодавства.

Повітродувка-пилосос Vitals LP 2573a за своєю конструкцією та експлуатаційними характеристиками відповідає вимогам нормативних документів України, а саме:

ДСТУ EN 60335-2-30: 2015; ДСТУ EN 61000-3-2: 2016;

ДСТУ EN 61000-3-3: 2017, ДСТУ EN 55014-1:2016;

ДСТУ EN 55014-2:2017; технічних регламентів: низьковольтного електричного обладнання, постанова КМУ № 1067 від 16.12.2015р.; електромагнітна сумісність обладнання, постанова КМУ №1077 від 16.12.2015р.

Дане керівництво містить всю інформацію про виріб, необхідну для її правильного використання, обслуговування та регулювання, а також необхідні заходи під час експлуатації виробу.

Дбайливо зберігайте це керівництво та звертайтеся до нього в разі виникнення питань стосовно експлуатації, зберігання та транспортування виробу. У разі зміни власника виробу, передайте це керівництво новому власнику.

Постачальник ТОВ «ПРОМИСЛОВА КОМПАНІЯ «ДТЗ»», 49000, Україна, м. Дніпро, вул. Надії Алексеєнко, 100, приміщення 1, т.: (056) 374-89-37.

Виробник «Нінбо Аошен Машін Ко., ЛТД», розташований за адресою Ліньшань Індастіал Парк, Юйяо, Чжецзян, КНР.

Виробник не несе відповідальність за збиток та можливі пошкодження, які заподіяні внаслідок неправильного поводження з виробом або використання виробу не за призначенням.

У випадку виникнення будь-яких претензій до продукції або необхідності отримання додаткової інформації, а також проведення технічного обслуговування та ремонту, підприємством, яке приймає претензії, є ТОВ «ПРОМИСЛОВА КОМПАНІЯ «ДТЗ»», 49000, Україна, м. Дніпро, вул. Надії Алексеєнко, 100, приміщення 1, т.: (056) 374-89-37.

Додаткову інформацію щодо сервісного обслуговування Ви можете отримати за телефоном: (056) 374-89-38 або на сайті [www.vitals.ua](http://www.vitals.ua)

Водночас необхідно розуміти, що керівництво не в змозі передбачити абсолютно всі ситуації, які можуть мати місце під час використання виробу. У випадку виникнення ситуацій, які не зазначені в цьому керівництві, або у разі необхідності отримання додаткової інформації, зверніться до найближчого сервісного центру ТМ «Vitals».

Продукція ТМ «Vitals» постійно вдосконалюється і, у зв'язку з цим, можливі зміни, які не порушують основні принципи управління, в зовнішньому вигляді, конструкції, комплектації та оснащенні виробу, так і у змісті даного керівництва без повідомлення споживачів. Всі можливі зміни спрямовані тільки на покращення та модернізацію виробу.

Дата виготовлення виробу визначається за серійним номером партії товару, який складається з дев'ятох цифр та має вигляд – ММ.УУ.ЗЗЗЗЗ, який розшифровується наступним чином:

ММ - місяць виробництва;

УУ - рік виробництва;

ЗЗЗЗЗ - порядковий номер виробу в партії.

Термін служби даної продукції становить 5 (п'ять) років з дати роздрібно-ного продажу. Гарантійний термін зберігання становить 5 (п'ять) років з дати випуску продукції.

### ЗНАЧЕННЯ КЛЮЧОВИХ СЛІВ



#### ОБЕРЕЖНО!

Позначає потенційно небезпечні ситуації, яких слід уникати, в іншому випадку може виникнути небезпека для життя та здоров'я.



#### УВАГА!

Позначає потенційно небезпечні ситуації, які можуть призвести до легких травм або до ламання виробу.



#### ПРИМІТКА!

Позначає важливу додаткову інформацію.

Повітродувка–пилосос Vitals LP 2573a (далі – повітродувка, повітродувка–пилосос) призначена для оперативного та ефективного здування потоком спрямованого повітря опалого листа, скошеної трави, дрібного сміття і навіть свіжого снігу. Здування можливо з газонів, тротуарів, дитячих, будівельних і спортивних майданчиків, з проїжджої частини або, може бути використана, як садовий пилосос.

За своєю конструкцією бензинова повітродувка–пилосос відноситься до простих класичних механізмів. Основним елементом виробу є бензиновий двигун внутрішнього згоряння, під час роботи якого створюється потужний потік повітря.

**УВАГА!**

Виріб працює у двох режимах:  
- повітродувки - видування повітря;  
- пилососа - всмоктування повітря.

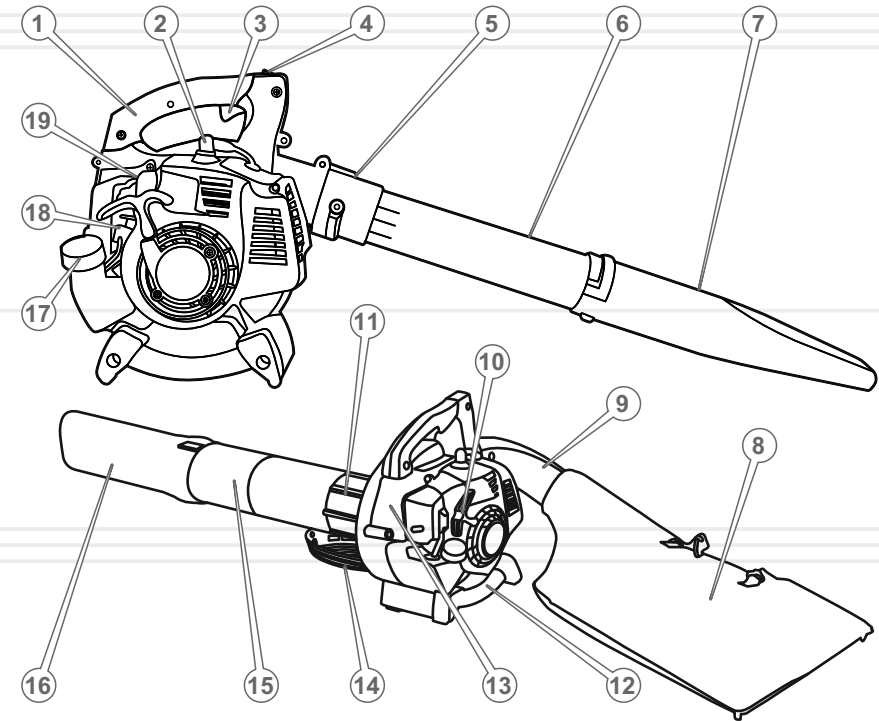
Простота виробу є чинником надійності, яка забезпечує безвідмовну роботу виробу в різних умовах експлуатації. Завдяки використанню сучасних розробок і технологій повітродувка–пилосос має оптимальні робочі характеристики роботи двигуна, а також відрізняється довговічністю та зносостійкістю основних частин та деталей.

**Відмінні особливості повітродувки Vitals LP 2573a:**

- висока ефективність роботи;
- два режими роботи: всмоктування та видування;
- об'ємний мішок-збірник;
- регульований наплічний ремінь;
- паливopідкачувальний насос «праймер».
- легкість та компактність.

Опис основних компонентів бензинового садового пилососа надано нижче.

малюнок 1

**Специфікація до малюнка 1**

- |                                 |   |
|---------------------------------|---|
| 1. Рукоятка.                    | 11. Стикувальний вузол пилососа.            |
| 2. Ковпачок свічки запалювання. | 12. Допоміжна рукоятка.                     |
| 3. Важіль дроселя.              | 13. Корпус силового агрегату.               |
| 4. Вимикач запалювання.         | 14. Кришка забірника повітря.               |
| 5. Стикувальний вузол.          | 15. Всмоктувальна трубка.                   |
| 6. Видувна труба.               | 16. Всмоктувальна насадка.                  |
| 7. Насадка видувної труби.      | 17. Кришка паливного бачка.                 |
| 8. Мішок для збирання.          | 18. Важіль повітряної заслінки карбюратора. |
| 9. Патрубок.                    | 19. Праймер.                                |
| 10. Рукоятка стартера.          |   |

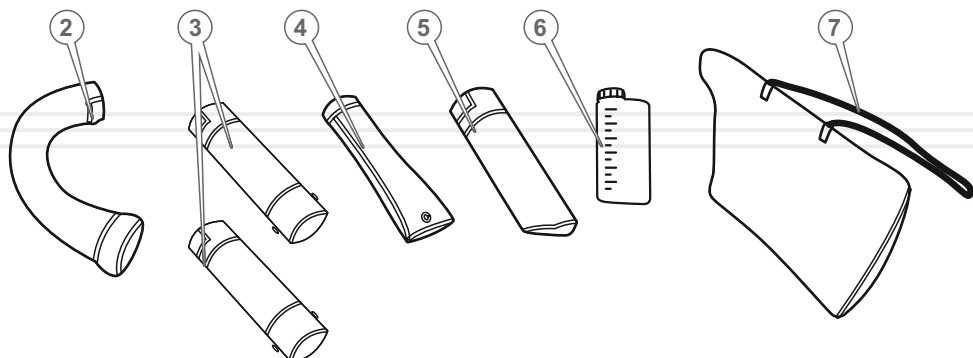
\* Зовнішній вигляд та розміщення елементів управління виробом можуть дещо відрізнятися від зображених на малюнках.

## 2

## КОМПЛЕКТ ПОСТАВКИ

1. Повітродувка.
2. Патрубок.
3. Циліндрична насадка.
4. Щілинна насадка.
5. Конічна насадка.
6. Ємність для приготування паливної суміші.
7. Мішок-збірник.
8. Наплічний ремінь.
9. Керівництво з експлуатації.
10. Упаковка.

малюнок 2

**ПРИМІТКА!**

Завод-виробник залишає за собою право вносити у зовнішній вигляд, конструкцію та комплект поставки повітродувки незначні зміни, які не впливають на роботу виробу.

## 3

ТЕХНІЧНІ  
ХАРАКТЕРИСТИКИ

таблиця 1

МОДЕЛЬ	LP 2573a
Тип двигуна	бензиновий двотактний одноциліндровий повітряного охолодження
Тип палива	суміш бензину А-92 з мастилом для двотактних двигунів 25:1 (40 мл. мастила на кожний літр палива)
Робочий об'єм циліндра, см <sup>3</sup>	25,4
Потужність, кВт	1,0
Швидкість холостого ходу, об/хв	7000
Система запуску двигуна	ручний стартер
Об'єм паливного бака, мл	500
Об'єм мішка-збірника, л	40
Рівень звукового тиску, дБ	≥ 109
Об'єм повітряного потоку, м <sup>3</sup> /год	≥612
Швидкість повітряного потоку, м/с	62,5
Габарити упаковки, (ДхШхВ), мм	580x350x360
Вага нетто / брутто, кг	6,0 / 6,5

## 4.1. ВАЖЛИВА ІНФОРМАЦІЯ З БЕЗПЕКИ

Перш ніж почати роботу повітродувкою, уважно ознайомтеся з вимогами щодо техніки безпеки та попередженнями, які викладені в цьому керівництві.

Більшість травм під час експлуатації виробу виникає в результаті недотримання основних положень правил техніки безпеки. Травм можна уникнути, якщо чітко дотримуватися заходів безпеки та завчасно передбачити потенційну небезпеку.

За жодних обставин не використовуйте виріб способом або в цілях, які не передбачені даним керівництвом.

Неправильна експлуатація виробу або експлуатація ненавченою людиною може призвести до нещасного випадку.

**ОБЕРЕЖНО!**

Забороняється експлуатація виробу не підготовленими до роботи людьми.

## 4.2. БЕЗПЕКА ЕКСПЛУАТАЦІЇ

1. НЕ ДОЗВОЛЯЙТЕ КОРИСТУВАТИСЯ ВИРОБОМ ДІТЯМ ТА ОСОБАМ З ОБМЕЖЕНИМИ МОЖЛИВОСТЯМИ.
2. БУДЬТЕ ПОВНІСТЮ СКОНЦЕНТРОВАНИ НА РОБОТІ.  
Не відволікайтеся під час роботи повітродувкою, оскільки це може викликати втрату контролю і стати причиною отримання травм різного ступеня тяжкості.
3. НЕ ДОВІРЯЙТЕ ПОВІТРОДУВКУ НЕПОВНОЛІТНІМ, ЗА ВИНЯТКОМ УЧНІВ, ЯКИМ ВИПОВНИЛОСЯ 16 РОКІВ, ТА ЯКІ НАВЧАЮТЬСЯ РОБОТІ ВИРОБОМ ПІД ПИЛЬНИМ НАГЛЯДОМ ІНСТРУКТОРІВ.
4. НЕ ЗАЛИШАЙТЕ ВИРІБ УВІМКНЕНИМ БЕЗ НАГЛЯДУ.
5. НЕ ДОПУСКАЙТЕ ПРИСУТНОСТІ СТОРОННІХ ЛЮДЕЙ ТА ТВАРИН У ЗОНІ ПРОВЕДЕННЯ РОБІТ.

5. НЕ ВМИКАЙТЕ І НЕ ПРАЦЮЙТЕ ВИРОБОМ У ВИПАДКУ ХВОРОБИ, У СТАНІ СТОМЛЕННЯ, НАРКОТИЧНОГО АБО АЛКОГОЛЬНОГО СП'ЯНІННЯ, А ТАКОЖ ПІД ВПЛИВОМ СИЛЬНОДІЙНИХ ЛІКАРСЬКИХ ПРЕПАРАТІВ, ЯКІ ЗНИЖУЮТЬ ШВИДКІСТЬ РЕАКЦІЇ І УВАГУ.
6. СТЕЖТЕ ЗА ЦІЛІСНІСТЮ ТА СПРАВНІСТЮ ВИРОБУ.  
Не вмикайте та не працюйте виробом у випадку наявності пошкоджень, з ненадійно закріпленими частинами та деталями.
7. НАДЯГАЙТЕ ВІДПОВІДНИЙ ОДЯГ ТА ВЗУТТЯ ПІД ЧАС РОБОТИ З ВИРОБОМ.  
Працюючи виробом, надягайте обтислий одяг і застібніть усі гудзики. Використовуйте взуття з підошвою, яка не ковзає. Для захисту органів зору від попадання пилу, дрібних частинок матеріалу, який обробляється, надягайте спеціальні захисні окуляри. Для захисту органів слуху (у разі такої необхідності) подбайте про навушники або беруші. Обов'язково використовуйте респіратор.
8. ПІД ЧАС ЗАПРАВКИ ТА ЕКСПЛУАТАЦІЇ ПОВІТРОДУВКИ НЕ ДОПУСКАЙТЕ ПОТРАПЛЯННЯ ПАЛИВА ТА МАСТИЛА НА ВІДКРИТІ ЧАСТИНИ ТІЛА, ОДЯГ, ВЗУТТЯ, А ТАКОЖ НА ГРУНТ ТА В СТОКИ ВОДИ.  
Якщо паливо або мастило потрапило на шкіру або в очі, негайно промийте чистою водою з милом та зверніться в медичну установу.
9. ПІД ЧАС РОБОТИ МІЦНО УТРИМУЙТЕ ВИРІБ ДВОМА РУКАМИ.
10. ПІСЛЯ ЗАПРАВКИ ЩІЛЬНО ЗАКРУТІТЬ КРИШКУ ПАЛИВНОГО БАЧКА, ПЕРЕВІРТЕ, ЩОБ НЕ БУЛО ПРОТІКАННЯ.  
У разі течі палива, усуньте несправність, перш ніж здійснити запуск двигуна, оскільки це може призвести до пожежі. Якщо паливо або мастило пролилися на виріб, витріть насухо.
11. НЕ ЗАПРАВЛЯЙТЕ ВИРІБ ПАЛИВОМ, ЯКЩО ДВИГУН ЗАПУЩЕНИЙ.  
Перш ніж здійснити дозаправлення, дайте можливість двигуну повністю охолонути.
12. ЯКЩО ВИРІБ НЕ ВИКОРИСТОВУЄТЬСЯ, ЗЛИЙТЕ ПАЛИВО З БАЧКА.
13. НЕ ЗАПУСКАЙТЕ ДВИГУН У ЗАКРИТОМУ ПРИМІЩЕННІ - ВІДПРАЦЬОВАНИ ГАЗИ ВКРАЙ НЕБЕЗПЕЧНІ ДЛЯ ЗДОРОВ'Я.

**УВАГА!**

Будьте вкрай уважними під час поводження з паливно-мастильними матеріалами, пари бензину дуже небезпечні для здоров'я. Пам'ятайте, що недбале поводження з бензином може викликати пожежу. Забороняється заправляти виріб паливом у приміщенні.

14. НЕ ПОЧИНАЙТЕ ПРАЦЮВАТИ ВИРОБОМ, ДОКИ ПОПЕРЕДНЬО НЕ ПОТРЕНУЄТЕСЯ
15. ПІД ЧАС РОБОТИ ПОВІТРОДУВКОЮ НЕ НАПРАВЛЯЙТЕ НА ЛЮДЕЙ І ТВАРИН СОПЛО ВИДУВНОЇ ТРУБИ (НАСАДКИ).
16. БУДЬТЕ ПОВНІСТЮ СКОНЦЕНТРОВАНИ НА РОБОТІ.  
Не відволікайтесь під час роботи повітродувкою, оскільки це може викликати втрату контролю і стати причиною отримання травм різного ступеня тяжкості.
17. ЗБЕРІГАЙТЕ СТІЙКУ ПОЗУ ПІД ЧАС РОБОТИ ПОВІТРОДУВКОЮ.  
Під час роботи пересувайтесь повільним кроком, уникайте руху спиною вперед, оскільки при цьому присутня ймовірність оступитися. Будьте вкрай уважними під час роботи на схилах і на території, яка має пагорби.
18. НЕ ПРАЦЮЙТЕ ПОРУЧ (НА ВІДСТАНІ МЕНШЕ НІЖ 5 МЕТРІВ) ІЗ МІСЦЕМ РОЗТАШУВАННЯ ЛЕГКОЗАЙМИСТИХ МАТЕРІАЛІВ.
19. У ПРОЦЕСІ РОБОТИ МІЦНО УТРИМУЙТЕ ПОВІТРОДУВКУ ВИКОРИСТОВУЙТЕ ДОПОМІЖНУ РУКОЯТКУ.
20. СЛІДКУЙТЕ ЗА ТИМ ЩОБ ВЕНТИЛЯЦІЙНІ ОТВОРИ НА КРИШЦІ ЗАБІРНИКА ПОВІТРЯ ТА ВИДУВНА ТРУБА НЕ БУЛИ ЗАКРИТІ АБО ЗАСМІЧЕНІ ІНАКШЕ ЦЕ МОЖЕ ПРИЗВЕСТИ ДО ПЕРЕДЧАСНОГО ВИХОДУ ВИРОБУ З ЛАДУ.
21. НЕ ПРАЦЮЙТЕ ПОВІТРОДУВКОЮ ПРОСТО НЕБА ПІД ЧАС ДОЩУ АБО СНІГОПАДУ, СИЛЬНОМУ ВІТРУ, В УМОВАХ ОБМЕЖЕНОЇ ВИДИМОСТІ.  
Не мийте виріб і не лейте на нього воду. Якщо виріб якимось чином намокнув, насухо витріть корпус. Якщо вода потрапила всередину корпусу, негайно вимкніть виріб. Не намагайтеся самі розкривати виріб – зверніться до сервісного центру.

22. У ВИПАДКУ ВИНИКНЕННЯ БУДЬ-ЯКИХ ВІДХИЛЕНЬ У НОРМАЛЬНІЙ РОБОТІ ПОВІТРОДУВКИ, НЕГАЙНО ЗУПИНІТЬ ДВИГУН, З'ЯСУЙТЕ ПРИЧИНУ ТА УСУНЬТЕ НЕСПРАВНІСТЬ.
23. НЕ ПЕРЕВАНТАЖУЙТЕ ТА НЕ ПЕРЕГРІВАЙТЕ ДВИГУН, ЧЕРГУЙТЕ РОБОТУ З ВІДПОЧИНКОМ.
24. НЕ ДОТОРКУЙТЕСЬ ДО КОРПУСУ СИЛОВОГО АГРЕГАТА ПІД ЧАС РОБОТИ ДВИГУНА ТА ВІДРАЗУ ПІСЛЯ ЗАКІНЧЕННЯ РОБОТИ.  
Будьте дуже обережні з гарячими деталями повітродувки! Глушник та інші деталі виробу сильно нагріваються під час роботи й остигають не відразу після його зупинки.
25. ОЧИЩУЙТЕ ПОВЕРХНЮ ВИРОБУ ВІД БРУДУ ВІДРАЗУ Ж ПІСЛЯ ЗАКІНЧЕННЯ РОБОТИ ПОВІТРОДУВКОЮ. ВИРІБ ПОВИНЕН ЗАВЖДИ БУТИ В СУХОМУ ТА ЧИСТОМУ ВИГЛЯДІ, БЕЗ ПРИСУТНОСТІ НА НЬОМУ ПЛЯМ БЕНЗИНУ АБО МАСТИЛА.
26. ТЕХНІЧНЕ ОБСЛУГОВУВАННЯ ТА ЗБЕРІГАННЯ ПОВІТРОДУВКИ ЗДІЙСНЮЙТЕ ЛИШЕ ВІДПОВІДНО ДО ВИМОГ ЦЬОГО КЕРІВНИЦТВА З ЕКСПЛУАТАЦІЇ.

**УВАГА!**

Постійно стежте за справністю виробу. У разі відмови в роботі, появи запаху, характерного для горілої ізоляції, сильного стукоту, шуму, вібрації, полум'я, іскор, негайно зупиніть двигун та зверніться до сервісного центру.

**ПРИМІТКА!**

Дане керівництво не в змозі врахувати всі випадки, які можуть виникнути в реальних умовах експлуатації повітродувки. Тому, під час роботи виробом керуйтеся здоровим глуздом, а також дотримуйтеся граничної уваги та акуратності.



## УВАГА!

Перш ніж почати користуватися повітродувкою, уважно ознайомтесь з вимогами та рекомендаціями, які викладені в даному розділі керівництва з експлуатації.

## 5.1. ПІДГОТОВКА ДО РОБОТИ

## Зовнішній огляд

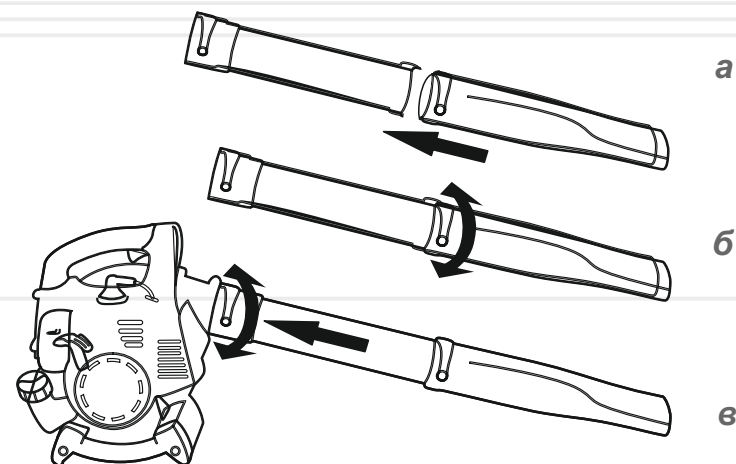
1. Дістаньте силовий агрегат та всі складові виробу з упаковки.
2. Уважно огляньте виріб переконайтесь, що немає пошкоджень.
3. Здійсніть монтаж виробу, як зазначено в даному розділі керівництва.
4. Перевірте надійність кріплення частин та деталей повітродувки.
5. У разі необхідності здійсніть підтяжку всіх кріпильних з'єднань.

## Режим повітродувки

## Збирання, монтаж видувної труби

1. Для підготовки до проведення робіт з використанням повітродувки, залучите з комплекту поставки циліндричну (3) та щілинну насадку (4) (див. малюнок 2).
2. Послабте гвинт-фіксатор, але не викручуйте його повністю.
3. Під'єднайте необхідну для роботи щілинну насадку до видувної труби (циліндрична насадка) (див. малюнок 3 а). Для цього сумістите паз на насадці з виступом на видувній трубі та з незначним зусиллям натисніть, щоб паз на насадці надійно увійшов у виступ на видувній трубі. Повертайте насадку (див. малюнок 3 б) у напрямку руху годинникової стрілки до характерного клацання, що свідчить про надійне з'єднання труби та насадки.
4. Сумістите виступ на видувній трубі (див. малюнок 3 в) з пазом на стикувальному вузлі (5) (див. малюнок 1).
5. Під'єднайте видувну трубу до стикувального вузла і з невеликим зусиллям натисніть, щоб виступ на трубі надійно увійшов у паз на стикувальному вузлі.
6. Закрутіть гвинт-фіксатор, щоб надійно зафіксувати видувну трубу у стикувальному вузлі.
7. Перевірте надійність фіксації видувної труби й насадок.
8. Демонтаж видувної труби та насадок здійснюється у зворотній послідовності.

малюнок 3



i

## ПРИМІТКА!

Щоб з'єднати складові повітропроводу, Ви повинні вставити трубу таким чином, щоб вона повністю зайшла у стик, зі стикувальним вузлом, та поверніть її за годинниковою стрілкою, як зображено на малюнку 3а, 3б.

i

## ПРИМІТКА!

Після того, як вставили трубу здійсніть затискання за рахунок обертання, доки фіксувальні штифти не досягнуть кінця кріпильного поглиблення.



## ОБЕРЕЖНО!

З метою безпеки праці з повітродувкою завжди зупиняйте двигун, перш ніж проводити будь-які роботи з технічного обслуговування чи ремонту виробу.

Всі дії виконуйте лише тоді, коли двигун повністю охолонув.

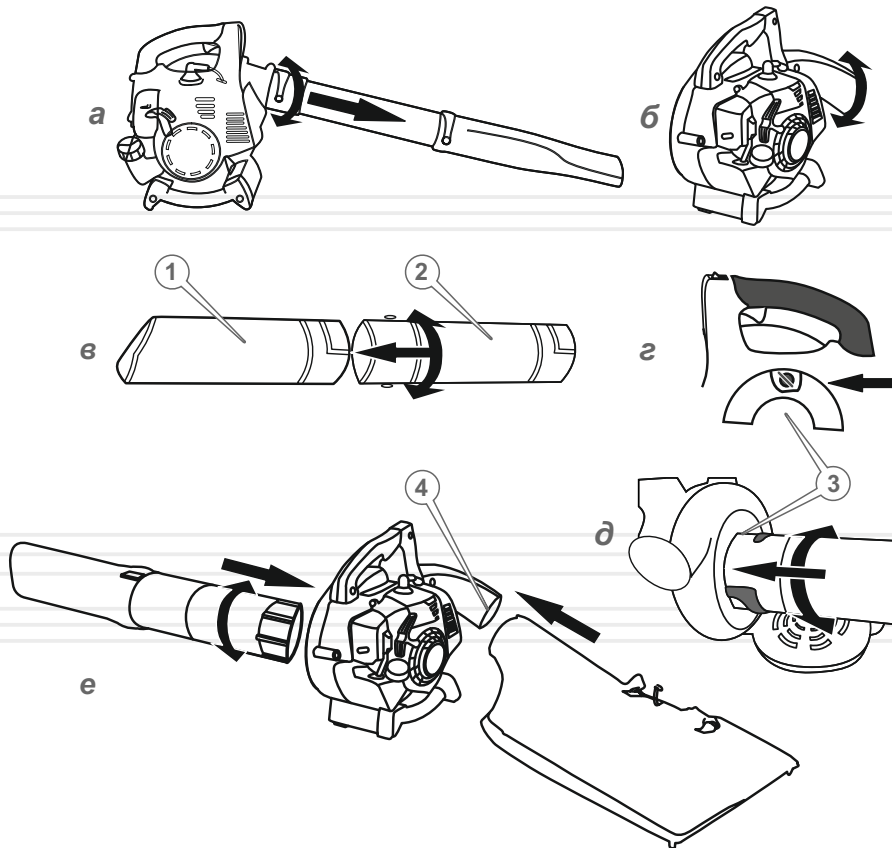


## Режим пилососа

## Збирання, монтаж всмоктувальної труби

1. Послабте гвинт-фіксатор, але не викручуйте його повністю. Від'єднайте насадки від видувного стикувального вузла, повертаючи проти годинникової стрілки, як зображено на малюнку 4а.
2. Для підготовки до проведення робіт з використанням функції пилососа, залучите з комплекту поставки патрубок (2) (див. малюнок 2).

малюнок 4



3. Під'єднайте видувну трубу до видувного стикувального вузла (3) (див. малюнок 4) і з невеликим зусиллям натисніть, щоб виступ на трубі надійно увійшов у паз на стикувальному вузлі. Повертайте насадку (див. малюнок 4б) у напрямку руху годинникової стрілки до характерного клацання, що свідчить про надійне з'єднання труби та насадки.
4. Закрутіть гвинт-фіксатор, щоб надійно зафіксувати видувну трубу у стикувальному вузлі.
5. Для підготовки до проведення робіт в режимі пилососа з використанням всмоктувального повітропроводу, залучите з комплекту поставки циліндричну (3) та конічну насадку (5) (див. малюнок 2).
6. Під'єднайте необхідну для роботи конічну до циліндричної насадки (див. малюнок 4в). Для цього сумістите паз на насадці (1) (див. малюнок 4) з виступом на циліндричній трубкою (2) та з незначним зусиллям натисніть, щоб паз на насадці надійно увійшов у виступ на видувній трубі. Повертайте насадку у напрямку руху годинникової стрілки до характерного клацання, що свідчить про надійне з'єднання труби та насадки.
7. Розблокуйте повертанням фіксатора кришку пилівідбивача для відкриття доступу до всмоктувального відсіку (див. малюнок 4 г).
8. Під'єднайте всмоктувальний повітропровід до всмоктувального стикувального вузла (3) (див. малюнок 4 д). Для цього сумістите паз на циліндричній насадці всмоктувального повітропроводу (див. малюнок 4) з виступом на стикувальному вузлі (3) та з незначним зусиллям натисніть, щоб паз на насадці надійно увійшов у виступ на видувній трубі. Повертайте насадку у напрямку руху годинникової стрілки до характерного клацання, що свідчить про надійне з'єднання насадки з виробом.
9. Під'єднайте мішок для збирання до стику видувної труби (4) (див. малюнок 4 е)

**ПРИМІТКА!**

Впевнитесь, що важіль вимикача безпеки спрацював, як тільки всмоктувальна труба буде встановлена на місце, у зворотньому випадку, двигун не запуститься.

**Контроль на початку роботи**

1. Огляньте виріб і переконайтесь у відсутності механічних пошкоджень частин та деталей повітродувки, перевірте надійність їх кріплення.
2. Перевірте рівень паливної суміші у бачку, у разі необхідності додайте до норми.
3. Впевнитесь у відсутності протікання паливно-мастильної суміші.

**УВАГА!**

Повітродувка поставляється без палива у паливному бачку. Ніколи не заливайте у паливний бачок чистий бензин. Використовуйте суміш бензину з мастилом для двотактних двигунів у співвідношенні 25:1 (40 мл. мастила на кожний літр палива).

**Заправка паливом****ОБЕРЕЖНО!**

Заправляти паливом виріб необхідно лише коли двигун зупинено та повністю охолонув.

1. Зупинить двигун.
2. Підготуйте паливну суміш, використовуючи спеціальну ємність, яка входить у комплект поставки виробу. Спочатку налийте в ємність бензин, а потім мастило. Добре перемішайте паливну суміш.
3. Ретельно почистьте (!) поверхню навколо кришки заливної горловини паливного бачка і саму кришку від забруднень, щоб не допустити потрапляння частинок пилу та бруду всередину бачка.
4. Відкрутіть кришку заливної горловини паливного бачка.
5. Налийте у паливний бачок 500 мл паливної суміші. Використовуйте лійку, щоб не пролити паливо.
6. Щільно закрутіть кришку заливної горловини паливного бачка.
7. Якщо паливна суміш пролилася на корпус виробу, витріть насухо.

**ПРИМІТКА!**

Для приготування паливної суміші рекомендується використовувати бензин з октановим числом не нижче 92.

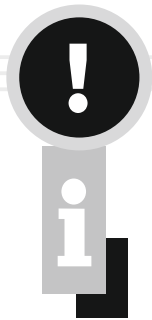
**Щоб не вивести двигун з ладу**

- не заливайте у паливний бачок чистий бензин. Оскільки конструкцію не передбачена система змащування двигуна, всі його внутрішні поверхні змащуються мастилом зі складу паливної суміші;

- не використовуйте бензоспирт - небезпека пошкодження гумового ущільнення складових елементів двигуна;
- не використовуйте мастило для чотиритактних двигунів - можливість забруднення каналу виходу вихлопних газів, свічки запалювання, западання поршневих кілець.
- по можливості готуйте паливну суміш і заливайте її в паливний бачок безпосередньо на початку роботи повітродувкою. Зберігання паливної суміші понад 10 діб, що може призвести до непридатності подальшого використання палива.

**Запуск і зупинка двигуна****Порядок запуску двигуна при температурі навколишнього середовища +5°C та вище**

1. Залийте у паливний бачок необхідну кількість паливної суміші.
2. Покладіть повітродувку на чисту поверхню.
3. Переконайтесь, що важіль дроселя (3) (див. малюнок 1) не натиснутий.
4. Встановіть вимикач запалювання (4) (див. малюнок 1) у положення «I».
5. Переконайтесь, що сопло видувної або всмоктувальної труби (насадки) не направлено на людей або тварин.
6. Закачайте паливо у карбюратор, використовуючи ручний паливний насос «праймер» (19) (див. малюнок 1). Для цього натисніть 4–6 разів на ковпачок «праймера», доки в ньому не з'явиться паливо.
7. Перемістіть у крайнє верхнє положення важіль повітряної заслінки карбюратора (18) (див. малюнок 1). При цьому закритється повітряна заслінка карбюратора.
8. Приведіть у дію стартер двигуна: спочатку обережно потягніть на себе рукоятку стартера (10) (див. малюнок 1), доки не відчуєте опір. Відчувши опір, поверніть рукоятку у вихідне положення, а потім різко потягніть на себе рукоятку стартера. Виконайте дану процедуру 2–3 рази, доки двигун не почне «схоплювати» обертання, відразу ж відкрийте повітряну заслінку карбюратора, встановив важіль заслінки у вихідне положення.
9. Знову потягніть на себе рукоятку стартера для запуску двигуна. Після того, як двигун повітродувки запущено, повільно поверніть рукоятку стартера у вихідне положення.
10. Прогрійте двигун протягом 1–3 хвилин (залежно від температури навколишнього повітря), доки двигун не стане працювати на стійких холостих обертах..
11. Повітродувка-пилосос готова до роботи.

**УВАГА!**

Тягнути рукоятку стартера необхідно вкрай обережно, щоб не висмикнути мотузку стартера.

**ПРИМІТКА!**

Якщо після 5–10 спроб запустити двигун не вдалося, з'ясуйте причину (див. розділ 8 керівництва), усуньте несправність і повторіть процедуру запуску.

**Особливості запуску двигуна у холодний (зимовий) період**

Необхідно врахувати, що при температурі навколишнього повітря нижче +5 °C запустити двигун повітродувки стає важче.

1. Запуск двигуна у холодний (зимовий) період року здійснюється на підвищених обертах. (Аналогічно запуску двигуна при температурі навколишнього середовища +5 °C та вище, але при цьому важіль дроселя (3) повинен бути у натиснутому стані).
2. Прогрійте двигун протягом 3–5 хвилин (залежно від температури навколишнього повітря), доки двигун не стане працювати на стійких холостих обертах.

**Порядок зупинки двигуна**

1. Відпустити важіль дроселя (3) (див. малюнок 1). Якщо важіль дроселя зафіксований, спочатку натисніть до упору важіль дроселя та утримуйте.
2. Дайте двигуну попрацювати на холостих обертах протягом 1 хвилини.
3. Установіть вимикач запалювання у положення «О» (4) (див. малюнок 1).

**Обкатка двигуна**

Новий або відразу після ремонту двигун повітродувки повинен пройти процедуру обкатки протягом 5 годин. Протягом усього періоду обкатки двигун повинен працювати на холостих обертах (див. розділ 3 даного керівництва). Під час обкатки без навантаження, тому що від правильності обкатки залежить довговічність роботи двигуна.

16

**Монтаж видувної труби**

1. Послабте гвинт-фіксатор (16) (див. малюнок 1), але не викручуйте його повністю.
2. Сумістіть виступ на видувній трубі (18) (див. малюнок 1) з пазом на стикувальному вузлі (17) (див. малюнок 1).
3. Під'єднайте видувну трубу до стикувального вузла і з невеликим зусиллям натисніть, щоб виступ на трубі надійно увійшов у паз на стикувальному вузлі.
4. Закрутіть гвинт-фіксатор (16) (див. малюнок 1), щоб надійно зафіксувати видувну трубу в стикувальному вузлі.
5. Під'єднайте необхідну для роботи насадку (19) (див. малюнок 1) до видувної труби (18) (див. малюнок 1). Для цього сумістіть паз на насадці з виступом на видувній трубі та з незначним зусиллям натисніть, щоб паз на насадці надійно увійшов у виступ на видувній трубі. Повертайте насадку у напрямку руху годинникової стрілки до характерного клацання, що свідчить про надійне з'єднання труби та насадки.
6. Перевірте надійність фіксації видувної труби й насадок.
7. Демонтаж видувної труби та насадок здійснюється у зворотній послідовності.

**УВАГА!**

Перш ніж приступити безпосередньо до роботи повітродувкою, уважно ознайомтесь із вимогами та рекомендаціями даного керівництва. Обов'язково спочатку попрактикуйтесь.

**5.2 РОБОТА**

1. Уважно вивчіть заходи безпеки, які викладені в розділі 4 даного керівництва.
2. Виконайте заходи, викладені у розділі 5.1 даного керівництва.
3. За допомогою важеля дроселя (3) (див. малюнок 1) оберіть необхідну для роботи потужність повітряного потоку. Чим сильніше натискати на важіль дроселя, тим вища потужність повітряного потоку і навпаки.
4. Прийміть стійку позу, міцно утримуйте виріб, щоб забезпечити належний контроль над виробом.
5. Після закінчення роботи зупиніть двигун і виконайте комплекс робіт із технічного обслуговування повітродувки. (див. розділ 6).

17

**ОБЕРЕЖНО!**

Щоб уникнути травм будь-які роботи з технічного обслуговування повітродувки необхідно виконувати лише після зупинки та коли двигун охолов.

**УВАГА!**

Зніміть ковпачок зі свічки запалювання для запобігання випадкового запуску двигуна.

Повітродувка–пилосос є надійним виробом, який розроблений з урахуванням усіх сучасних інженерних технологій. Виконуючи всі рекомендації керівництва з експлуатації, своєчасно здійснюючи технічне обслуговування, Ви забезпечите надійну роботу виробу протягом багатьох років.

Для забезпечення надійної роботи виробу протягом тривалого періоду експлуатації та зберігання, необхідно своєчасно проводити технічне обслуговування.

Використовуйте тільки оригінальні запасні частини ТМ «Vitals».

Використання неоригінальних запасних частин може призвести до виходу з ладу виробу.

#### Передбачувані наступні види технічного обслуговування повітродувки:

- контрольний огляд;
- технічне обслуговування.

#### Контрольний огляд

Необхідно проводити до та після використання повітродувки, а також до початку її транспортування. Під час контрольного огляду необхідно перевірити надійність кріплення частин, деталей і елементів управління, а також відсутність їх пошкодження. Здійснити очищення виробу від бруду та пилу.

#### Технічне обслуговування

Повітродувки необхідно проводити згідно з регламентом (див. таблицю 2).

### Регламент технічного обслуговування повітродувки

таблиця 2

ТИП ОБСЛУГОВУВАННЯ/ РЕКОМЕНДОВАНІ ТЕРМІНИ		Кожний раз	Кожні 25 годин роботи або місяць	Кожні 50 годин роботи або 3 місяці	Кожні 100 годин роботи або 1 рік
Повітродувка в цілому	очищення	●			
З'єднання та кріплення	підтяжка	●			
Повітряний фільтр	перевірка	●			
	промивання*		●		
	заміна*				●
Свічка запалювання	перевірка		●		
	регулювання зазору			●	
	заміна				●
Карбюратор	регулювання	за необхідністю			
Паливо	перевірка течії	●			
	заправка	●			
Паливний бак	промивання		●		
Паливний фільтр	промивання*		●		
	заміна*				●
Паливопровід	заміна	один раз на 3 роки*			
Крильчатка	перевірка	●			
	заміна	за необхідністю			
Елементи управління	перевірка	●			
Глушник	перевірка	●			
	видалення нагару		●		

\* За умов надмірного забруднення виконувати частіше. Заміна здійснюється в сервісному центрі.

**Після кожного використання повітродувки:**

- здійсніть зовнішній огляд виробу з метою виявлення несправностей та пошкоджень, течі палива, у разі виявлення – усуньте причини несправностей;
- перевірте та за необхідністю підтягніть всі кріпильні елементи виробу;
- видаліть із частин та деталей виробу пил та бруд;
- почистьте вентиляційні отвори на корпусі силового агрегату;
- перевірте чистоту повітряного фільтра та, якщо це необхідно, замініть його;
- перевірте стан глушника, у разі його забруднення, видаліть нагар;
- перевірте стан крильчатки системи забору повітря, охолодження двигуна. Якщо хоча б одна лопать крильчатки пошкоджена, замініть крильчатку;
- перевірте елементи управління виробом.

В процесі очищення виробу не рекомендується використовувати абразивні матеріали, різні розчинники, аміачну воду, бензин, спирт, які можуть пошкодити частини та деталі. У разі надмірного забруднення частин і деталей повітродувки протріть їх спеціальним розчином для очищення.

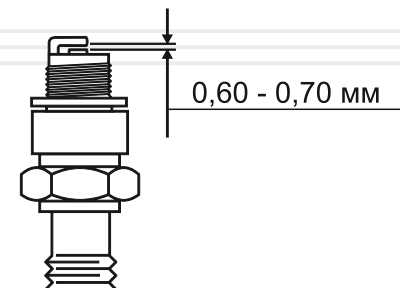
**Обслуговування повітряного фільтра**

1. Відкрутіть фіксатор кришки повітряного фільтра.
2. Зніміть кришку повітряного фільтра.
3. Акуратно дістаньте фільтрувальний елемент.
4. Видаліть пил та бруд із корпусу фільтра та із фільтрувального елемента не пошкодивши його.
5. Промийте фільтрувальний елемент, використовуючи мильний розчин, промийте чистою водою та ретельно висушіть.
6. Зберіть фільтр у зворотному порядку.
7. Перевірте надійність та правильність встановлення фільтра.

**Перевірка стану свічки запалювання та її заміна**

Необхідно регулярно чистити свічку запалювання та перевіряти її працездатність. несправна брудна свічка запалювання або свічка, яка містить нагар, стає причиною важкого запуску та незадовільної роботи двигуна.

малюнок 2



1. Від'єднайте ковпачок від свічки запалювання.
2. Видаліть бруд зі свічки та ковпачка.
3. Відкрутіть Т-подібним ключем свічку запалювання та огляньте її. Якщо свічка пошкоджена або зношені електроди, замініть свічку.
4. Використовуючи спеціальний щуп, виміряйте зазор між електродами свічки (якщо необхідно, виставте зазор 0,6–0,7 мм, обережно підгинаючи бічний електрод).
5. Акуратно закрутіть свічку запалювання.
6. Щільно надіньте ковпачок на свічку запалювання.

**Регулювання карбюратора**

Карбюратор повітродувки відрегульований на заводі-виробнику під час випробування виробу. Таке регулювання карбюратора повинно зберігатися протягом усього періоду обкатки двигуна виробу (протягом 5 годин роботи). Після завершення періоду обкатки двигуна необхідно провести точне регулювання карбюратора.

**УВАГА!**

Не виключається можливість того, що під час першого запуску двигуна повітродувки, а також у процесі обкатки двигуна може знадобитися налаштування карбюратора.

**ПРИМІТКА!**

Регулювання карбюратора необхідно здійснювати в спеціалізованому сервісному центрі або із залученням кваліфікованих фахівців.

**Обслуговування паливного бака та паливного фільтра**

Рекомендується чистити паливний фільтр і паливний бак кожні 25 годин роботи виробу або раз на місяць. Якщо виникає така необхідність то інтервал обслуговування можна скоротити. Дані заходи дозволять подовжити термін служби паливної системи повітродувки:

1. Відкрутіть кришку паливного бачка.
2. Використовуючи дротяну петлю, обережно дістаньте паливний фільтр із бачка.
3. Акуратно від'єднайте паливний фільтр від паливопроводу.
4. Помийте паливний фільтр у бензині з використанням м'якої щітки.
5. Помийте паливний бачок бензином.
6. Під'єднайте паливний фільтр до паливопроводу та акуратно помістіть у паливний бачок.
7. Надійно закрутіть кришку паливного бачка.

**Паливопровід**

Паливопровід виготовлений із виробів, які піддаються механічним впливам і впливу навколишнього середовища. Це не означає, що паливопровід виготовлений із матеріалу низької якості. У кожного матеріалу є свій термін експлуатації і йому притаманні властивості старіння. Для запобігання можливій течі палива слід проводити своєчасну перевірку стану паливопроводу і, якщо необхідно, його своєчасну заміну.

**Перевірка справності елементів управління**

Перш ніж приступити до роботи, обов'язково перевірте елементи управління на відсутність пошкодження: важіль дроселя, фіксатор важеля дроселя, вимикач запалювання, важіль повітряної заслінки карбюратора, «праймер».

**Транспортування**

Транспортування повітродувки допускається всіма видами транспорту, які забезпечують збереження виробу, відповідно до загальних правил перевезень.

Не рекомендовано переносити виріб за випускний отвір або забірник повітря. Під час зміни робочого місця необхідно зупинити двигун.

**ОБЕРЕЖНО!**

Не переносьте та не транспортуйте виріб, якщо двигун запущено.

**Зберігання**

Якщо повітродувка-пилосос не використовується тривалий час (понад два місяці), її необхідно підготувати до зберігання. Зберігання виробу рекомендується в приміщенні, яке добре провітрюється, за температури -15 °С - +55 °С та відносній вологості повітря не більше 90%.

**УВАГА!**

Зберігати виріб в одному приміщенні з легкозаймистими речовинами, кислотами, лугами, мінеральними добривами та іншими агресивними речовинами забороняється.

**Під час підготовки виробу до зберігання:**

1. Зупинить двигун.
2. Злийте паливо з бачка.
3. Видаліть накопичене з часом бруд й сміття із зовнішньої частини виробу.
4. Змастіть моторним мастилом всі металеві частини виробу.
5. Затягніть всі болти, гвинти та гайки.
6. Від'єднайте ковпачок від свічки запалювання, видаліть бруд зі свічки та ковпачка. Відкрутіть свічковим ключем свічку запалювання та налийте в робочу камеру циліндру 2 куб. см. мастила, призначеного для двотактних двигунів.



7. Кілька разів обережно потягніть на себе рукоятку стартера. Поршнева група двигуна та гільза циліндру будуть змащені мастилом, тим самим захищені від можливої корозії.
8. Установіть виріб на чисту рівну поверхню і накрийте сухим чистим матеріалом.

#### Утилізація

Не викидайте виріб у контейнер із побутовими відходами!

Повітродувка-пилосос, яка відслужила свій термін експлуатації, а також оснащення та упаковка повинні здаватися на утилізацію і перероблювання.

Інформацію про утилізацію Ви можете отримати в місцевій адміністрації.



## МОЖЛИВІ НЕСПРАВНОСТІ ТА ШЛЯХИ ЇХ УСУНЕННЯ

таблиця 3

ОПИС НЕСПРАВНОСТІ	Можлива причина	Шляхи усунення
Двигун не запускається	Відсутнє паливо у паливному бачку	Залийте відповідне паливо в паливний бачок
	Забруднене паливо, наявність води в паливі	Замініть паливо
	Забруднена, залита паливом або несправна свічка запалювання	Почистьте, висушіть або замініть свічку запалювання
	Паливо не надходить до карбюратора	Зверніться до сервісного центру
	Залита невідповідна вимогам керівництва паливна суміш	Замініть паливну суміш
	Вимикач запалювання в положенні «О» (вимкнено)	Увімкніть запалювання
	Не відрегульований карбюратор	Відрегулюйте карбюратор
	Забруднений/зношений паливний фільтр	Почистьте/Замініть паливний фільтр
	Повітряна заслінка карбюратора знаходиться в неправильному положенні	Встановіть повітряну заслінку в необхідне положення згідно п.5.1 даного керівництва
	Двигун вийшов з ладу	Зверніться до сервісного центру
Недостатня потужність двигуна	Не відрегульований карбюратор	Відрегулюйте карбюратор
	Забруднено паливо	Замініть паливо
	Забруднений повітряний фільтр	Почистьте повітряний фільтр
	Відпрацьований ресурс свічки запалювання	Відрегулюйте карбюратор
	Залита невідповідна вимогам паливна суміш	Замініть паливну суміш



таблиця 3 (продовження)

ОПИС НЕСПРАВНОСТІ	Можлива причина	Шляхи усунення
Недостатня потужність двигуна	Закрита повітряна заслінка карбюратора	Відкрийте повітряну заслінку
Низька потужність повітряного потоку	Низькі оберти двигуна	Збільшіть оберти двигуна
	Пошкоджена крильчатка вентилятора	Зверніться до сервісного центру
Підвищена вібрація	Не відрегульований карбюратор	Відрегулюйте карбюратор
	Пошкоджені частини виробу	Зверніться до сервісного центру

таблиця 4

ПОЗНАЧКА	Пояснення
см <sup>3</sup> (cm <sup>3</sup> )	Кубічні сантиметри
к.с.(hp)	Кінські сили
Об/хв(r/min)	Кількість обертів за хвилину
м/с(m/s)	Метрів за секунду
м <sup>3</sup> /год(m <sup>3</sup> /h)	Кубічних метрів за годину
дБ(dB)	Децибел
мл(ml)	Мілілітр
мм(mm)	Міліметр
кг(kg)	Кілограм

таблиця 5

НАПИС	Пояснення
Displacement	Об'єм двигуна
Power	Потужність
No-load speed	Швидкість холостого ходу
Air velocity	Швидкість повітряного потоку
Air volume	Об'єм повітря
Collection bag capacity	Об'єм мішка-збірника
Fuel tank	Паливна ємність
Demensions	Габаритні розміри пакування

## ОСОБЛИВІ ВІДМІТКИ З БЕЗПЕКИ ЕКСПЛУАТАЦІЇ ВИРОБУ

## Розпорядчі знаки



Прочитайте Інструкцію з експлуатації



Працювати в захисному одязі



Працювати в захисному взутті



Працювати в захисній касці



Працювати в захисних навушниках



Працювати в захисних рукавичках



Працювати у захисному щітку

## Попереджувальні знаки



Пожежно-небезпечні легкозаймисті речовини



Обережно. Гаряча поверхня



Обережно. Можливо затягування між обертовими елементами

## Заборонні знаки



Забороняється курити



Забороняється користуватися відкритим вогнем



Забороняється гасити водою

## Пожежні знаки



Вогнегасник





